

АДМИНИСТРАЦИЯ
МУНИЦИПАЛЬНОГО
ОБРАЗОВАНИЯ «ЗАКАМЕНСКИЙ
РАЙОН» РЕСПУБЛИКИ БУРЯТИЯ
МУНИЦИПАЛЬНОЕ КАЗЁННОЕ
УЧРЕЖДЕНИЕ «ЗАКАМЕНСКОЕ
РАЙОННОЕ УПРАВЛЕНИЕ
ОБРАЗОВАНИЯ»



БУРЯД РЕСПУБЛИКЫН
«ЗАХААМИНАЙ АЙМАГ» ГЭЭН
НЮТАГАЙ ЗАСАГАЙ
БАЙГУУЛАМЖЫН ЗАХИРГААН
«ЗАХААМИНАЙ АЙМАГАЙ
БОЛБОСОРОЛОЙХУТЭЛБЭРИ»
ГЭЭН НЮТАГАЙ ЗАСАГАЙ
ЬАНГАЙ ЭМХИ ЗУРГААН

Аналитическая справка по результатам мониторинга организации

системы воспитания обучающихся Закаменского района

в 2021-2022 учебном году

В рамках реализации государственной программы Республики Бурятия «Развитие образования и науки» и Стратегии развития воспитания в Республике Бурятия на период до 2025 года были запланировано и проведено мониторинговое исследование «Региональная система организации воспитания обучающихся в республике Бурятия».

Цели и задачи мониторинга определены базовыми региональными документами - Государственной программой Республики Бурятия «Развитие образования и науки» и Стратегией развития воспитания в Республике Бурятия на период до 2025 года.

Целью мониторинга является анализ основных направлений и механизмов развития институтов воспитания, а также процесс формирования общественно-государственной системы воспитания детей в Республике Бурятия.

Задачами мониторинга является изучение и обобщение степени достижения целей и задач, обозначенных в базовых документах.

Региональные показатели мониторинга:

Показатель	Позиции оценивания	Индикатор
Сформированность ценностных ориентаций, связанных с жизнью, здоровьем и безопасностью человека	– организация обучения детей основам информационной безопасности на системном уровне, включая участие в уроках безопасности в информационно-телекоммуникационной сети "Интернет" и повышение медиаграмотности;	Да\нет (наличие в ООП курса/модуля/урока по медиаграмотности)
	– доля обучающихся, обслуженных детскими оздоровительными учреждениями;	Кол-во детей в процентном соотношении к общему кол-ву обучающихся
	– доля детей, занимающихся в школьных спортивных клубах;	Кол-во детей в процентном соотношении к общему кол-ву обучающихся

	– доля обучающихся в образовательных организациях по спортивной направленности;	Кол-во детей в процентном соотношении к общему кол-ву обучающихся
	– действующий школьный пресс-центр, осуществляется сопровождение групп образовательной организации в социальных сетях;	Да/нет
	– реализация детского познавательного туризма;	Да/нет (наличие программ/проектов/мероприятий по детскому познавательному туризму)
Сформированность ценностных ориентаций в области социального взаимодействия	– доля обучающихся с высоким/низким уровнем сформированных представлений о традициях и истории родного края;	Да/нет (наличие в ООП предмета/курса/факультатива по краеведению)
	– наличие действующего органа школьного самоуправления, с высокой долей обучающихся, участвующих в его работе;	Да/нет
	– реализация программы воспитания, направленной на социальную и культурную адаптацию детей, в том числе из семей мигрантов;	Да/нет
	– доля обучающихся, включенных в волонтерскую деятельность;	Кол-во детей в процентном соотношении к общему кол-ву обучающихся
	– доля обучающихся, включенных в деятельность детских и молодежных объединений и организаций, в т.ч.: общероссийской общественно-государственной детско-юношеской организации «Российское движение школьников» и др;	Кол-во детей в процентном соотношении к общему кол-ву обучающихся
	– вовлеченность родителей в жизнь школы, включенных в работу муниципальных общественных объединений родителей обучающихся (совет/родительской общественной организации);	Да/нет (наличие в ОО совета/общественной организации)
	– доля родителей (по ОО), включенных в деятельность общественных объединений родителей обучающихся (совет/общественная организация);	Кол-во родителей, включенных в деятельность общественных объединений
	– доля граждан допризывного возраста (14-18 лет), от общего числа	Кол-во граждан допризывного возраста,

	граждан допризывного возраста;	прошедших подготовку в оборонно-спортивных лагерях, принявших участие в военно-спортивных мероприятиях в процентном соотношении к общему кол-ву обучающихся
	– наличие программы патриотического воспитания;	Да/нет
	– доля детей в возрасте 15-17 лет, осуществляющих членство в каких-либо организациях (движениях);	Кол-во детей (15-17 лет) являющихся членами каких-либо Организаций (движений)
	– доля обучающихся, в ОО с низким уровнем сформированности ценностных ориентаций в области социального взаимодействия, принявших участие в цикле Всероссийских онлайн-уроков в рамках проекта «открытые уроки. РФ», участников конкурсов «Большая перемена», «Без срока давности», участников проекта «Орлята России» и др.	Кол-во детей в процентном соотношении к общему кол-ву обучающихся
Сформированность ценностных ориентаций личностного развития	– доля детей в возрасте от 10 до 19 лет, проживающих в субъекте Российской Федерации, вошедших в программы наставничества в роли наставляемого, % (отношение количества детей в возрасте от 10 до 19 лет, вошедших в программы наставничества в роли наставляемого, к общему количеству детей, проживающих в субъекте Российской Федерации) в ОО с низким уровнем сформированности ценностных ориентаций личностного развития;	Кол-во детей (10-19 лет) в роли наставляемого, в процентном соотношении к общему кол-ву обучающихся
	– численность занимающихся в объединениях и научных обществах организаций дополнительного образования детей;	Кол-во детей в процентном соотношении к общему кол-ву обучающихся
	– доля детей в возрасте от 5 до 17 лет, занятых детским трудом (по группам территориального нахождения ОО: село-город);	Кол-во детей в процентном соотношении к общему кол-ву обучающихся
	– доля обучающихся, принимающих участие в субботниках, трудовых десантах и др. мероприятиях (в группах ОО по сформированности представлений о ценности труда).	Кол-во детей в процентном соотношении к общему кол-ву обучающихся

Выявление групп социального риска среди обучающихся:	– доля детей-сирот и детей, оставшихся без попечения родителей;	Кол-во детей в процентном соотношении к общему кол-ву обучающихся
	– доля обучающихся несовершеннолетних из малообеспеченных семей;	Кол-во детей в процентном соотношении к общему кол-ву обучающихся
	– доля обучающихся несовершеннолетних из неполных семей;	Кол-во детей в процентном соотношении к общему кол-ву обучающихся
	– доля несовершеннолетних с задержкой психического развития;	Кол-во детей в процентном соотношении к общему кол-ву обучающихся
	– доля несовершеннолетних, испытывающих трудности в развитии и социальной адаптации с 7 по 11 классы;	Кол-во детей в процентном соотношении к общему кол-ву обучающихся
	– доля обучающихся несовершеннолетних, находящихся в трудной жизненной ситуации;	Кол-во детей в процентном соотношении к общему кол-ву обучающихся
	– доля обучающихся несовершеннолетних, находящихся в социально опасном положении;	Кол-во детей в процентном соотношении к общему кол-ву обучающихся
	– доля несовершеннолетних обучающихся, находящихся в различных группах риска, в том числе по результатам проведения социально-психологического тестирования;	Кол-во детей групп риска в процентном соотношении к общему кол-ву обучающихся
Учет обучающихся с деструктивными проявлениями	– количество несовершеннолетних, совершивших преступления;	Кол-во детей в процентном соотношении к общему кол-ву обучающихся
	– количество несовершеннолетних обучающихся, совершивших административные правонарушения и иные антиобщественные действия;	Кол-во детей в процентном соотношении к общему кол-ву обучающихся
	– доля обучающихся, находящихся на учете в ПДН (на конец учебного года);	Кол-во детей в процентном соотношении к общему кол-ву обучающихся
	– доля обучающихся, снятых с учета в текущем календарном году (% выбывших из них);	Кол-во детей в процентном соотношении к общему кол-ву обучающихся

	– количество случаев деструктивного проявления в ОО/ обучающимися данной ОО, получивших резонанс в СМИ (за последние 5 лет);	Кол-во случаев в ОО
	– количество правонарушений со стороны обучающихся, связанных с курением/употреблением алкоголя;	Кол-во обучающихся
	– количество случаев буллинга;	Кол-во обучающихся
	– количество самоубийств/попыток самоубийств;	Кол-во событий
	– количество выявленных деструктивных аккаунтов обучающихся в социальных сетях;	Кол-во аккаунтов
Профилактика деструктивного поведения обучающихся	– наличие программ и планов мероприятий по противодействию деструктивным проявлениям в поведении обучающихся;	Да/нет
	– доля обучающихся, охваченных индивидуальными профилактическими мероприятиями, осуществляемыми школой в отношении подростков с проявлениями деструктивного поведения, обучающихся и семей, находящихся в социально опасном положении в ОО;	Кол-во детей в процентном соотношении к общему кол-ву обучающихся
	– наличие специализированного инструментария для выявления деструктивным проявлениям в поведении обучающихся.	Да/нет

В мониторинге приняли участие 26 школ Закаменского района.

Трек 1. Формирование ценностных ориентаций обучающихся

1.1. Анализ показателя «Сформированность ценностных ориентаций связанных с жизнью, здоровьем и безопасностью человека».

Исходя из данных предоставленных образовательными учреждениями по позиции «Организация обучения детей основам информационной безопасности на системном уровне, включая участие в уроках безопасности в сети «интернет» и повышение медиаграмотности» в образовательных организациях проводятся мероприятия по формированию здоровьесберегающей деятельности. Обучение детей основам информационной безопасности, осуществляется на системном уровне, проводятся уроки, направленные на безопасное проведение времени в сети интернет, во внеурочной деятельности проводятся различные мероприятия такие как «Уроки безопасности в сети Интернет, уроки цифры, уроки кибербезопасности». В связи с этим, мониторинговые показатели мы считаем оптимальными и рекомендуем поддерживать достигнутый уровень.

По индикатору «доля обучающихся, обслуженных детскими оздоровительными учреждениями» образовательные организации Закаменского района, показывают средний процент вовлеченности детей – 40%.

По индексу «доля обучающихся в ОО по спортивной направленности» нужно отметить, что в таблицу мониторинга образовательными организациями были включены основные мероприятия календарного плана, региональные и муниципальные соревнования по видам спорта и иные физкультурные и спортивные мероприятия среди обучающихся образовательных организаций, но несмотря на это, ОО представили невысокую долю детей, занятых в мероприятиях по спортивной направленности, что составляет 34%. Образовательным организациям необходимо усилить работу по данному направлению.

Что касается показателя «доля детей, занимающихся в школьных спортивных клубах», в таблице образовательных организаций показатель составляет 32% . Это связано прежде всего с тем, что в соответствии с Методическими рекомендациями по созданию школьных спортивных клубов общеобразовательных организаций" (утв. Минпросвещением России 28.09.2021 N 06-1400)с. в настоящее время создана нормативная правовая база для общеобразовательных организаций в создании и обеспечении деятельности школьных спортивных клубов. Так, в Федеральном законе от 04.12.2007 N 329-ФЗ "О физической культуре и спорте в Российской Федерации" (статья 28 "Физическая культура и спорт в системе образования") указано, что в целях вовлечения обучающихся в занятия физической культурой и спортом образовательными организациями могут создаваться школьные спортивные клубы. Считаем, что в течении 2-х лет во всех образовательных организациях района будут созданы школьные спортивные клубы.

По позиции «действующий школьный пресс-центр, осуществляется сопровождение групп ОО в социальных сетях», в ОО работа сопровождается достаточным информированием в социальных сетях. В связи с этим, мониторинговые показатели мы считаем оптимальными и рекомендуем поддерживать достигнутый уровень.

Анализируя таблицу представленную ОО по позиции оценивания «реализация детского познавательного туризма», нужно отметить не высокий процент учащихся охваченных данному по направлению. Он составляет 38%.В связи с этим, рекомендуем повышать уровень. Так, как детский туризм в ОО выполняет образовательную, воспитательную, оздоровительную и другие социально значимые функции.

1.2. Анализ показателя «Сформированность ценностных ориентаций в области социального взаимодействия»

По итогам сбора первичных данных, представленных образовательными организациями РБ, можно сделать следующие выводы.

Уважение к истории, культуре и духовным традициям своего народа и своего края формируется в процессе учебной и внеурочной деятельности. Уроки «История Бурятии», «Литература Бурятии», «Родной (бурятский) язык», факультативы по краеведению, уроки окружающего мира, географии и др. способствуют формированию интереса детей к родному краю. Включение празднования национальных праздников в модуль

«Общешкольные коллективные дела» позволяет вовлечь как можно большее количество обучающихся.

По позиции «наличие действующего органа школьного самоуправления, с высокой долей обучающихся, участвующих в его работе» мониторинг показывает, что во всех образовательных организациях района созданы и действуют системы самоуправления, однако не всегда присутствует высокая доля участия обучающихся в деятельности школьного самоуправления. Возможно, это связано с отсутствием достаточной подготовки будущих членов актива самоуправления, привлечение их к активной деятельности в органах самоуправления.

В соответствии с распоряжением Министерства науки и образования РБ образовательные организации разработали рабочие программы воспитания, утвердили документ и разместили на сайте. Целевые установки в Программах воспитания направлены, в том числе, на проблемы социальной и культурной адаптации обучающихся.

Вопросы адаптации детей из семей мигрантов включены в модули «Классное руководство», предусматривающие сопровождение детей данной категории в новых социокультурных условиях проживания. Индивидуальная работа с детьми из семей мигрантов направлена на полноценное включение ребенка в жизнедеятельность класса, школы и социума в целом. Данные (12 из 26 школ) этой позиции связано с уровнем экономического развития района, территориальным расположением, распространением национальных диаспор, что обуславливает перспективы проживания для мигрантов. Отсутствие разделов программы воспитания, связанных с вопросами адаптации детей из семей мигрантов, объясняется отсутствием данной категории детей, невысокой степенью актуальности проблемы.

Волонтерство является достаточно распространенным видом деятельности в воспитательных системах образовательных организаций. Об этом свидетельствует высокий процент включения модуля «Волонтерство» в Рабочие программы воспитания, которые школы могли предложить самостоятельно. Деятельность школьных волонтерских отрядов и проекты, на которые она направлена, охватывают экологические проблемы территорий, социальные проблемы (помощь пожилым и престарелым гражданам), а также, относительно новое направление, как финансовая грамотность. Анализируя позицию по наличию волонтерских отрядов, можно сказать, что во всех образовательных организациях присутствует волонтерская деятельность в различных формах: от волонтерского движения до адресных волонтерских акций. «Средний» уровень – 38% демонстрирует, что количество обучающихся, вовлеченных в волонтерскую деятельность приближается к значению «половина всех обучающихся». В данном вопросе необходимо соблюдать добровольность участия, чтобы не формализовать деятельность и утратить основополагающие принципы волонтерства. В связи с этим, мониторинговые показатели мы считаем оптимальными и рекомендуем поддерживать достигнутый уровень, обращая внимание на качество реализуемой деятельности.

Действующее на базе школы детское общественное объединение – это добровольное, самоуправляемое, некоммерческое формирование, созданное по инициативе детей и взрослых, объединившихся на основе общности интересов для реализации общих целей, указанных в уставе общественного объединения. Распределение доли обучающихся, включенных в

деятельность детских и молодежных объединений и организаций, в том числе общероссийской общественно - государственной детско-юношеской организации «Российское движение школьников» составляет 61%. Мы считаем, что это хороший показатель, который нужно поддерживать в дальнейшем.

Вовлеченность родителей (18 школ из 26) в жизни школы важный показатель, характеризующий внутришкольный климат и отношение ко всем участникам образовательных отношений. Привлечение родителей необходимо для более эффективного достижения цели воспитания, которое обеспечивается согласованием позиций семьи и школы в данном вопросе. В рабочих программах воспитания присутствует модуль «Работа с родителями», который определяет основные принципы, подходы и формы работы с родителями и лицами, их заменяющими. Величина индекса «вовлеченность родителей в жизнь школы» может способствовать формированию у обучающихся ценности семьи, семейных ценностей и семейного образа жизни. Связь этих двух позиций обусловлена тем, что дети будут видеть положительный пример, как позиции родителей, так и их активной деятельности в области воспитания. Эффекты от участия родителей в жизни школы значительно повышаются, поскольку осуществляется совместная деятельность детей и взрослых, обучающихся и их родителей.

В этой связи можно рассмотреть позицию «доля родителей, включенных в деятельность общественных объединений родителей обучающихся (совет/общественная организация)», которая представляет количественное выражение процесса доброжелательного взаимодействия семьи и школы и составляет 28,8 %.

Разница в позициях «вовлеченность родителей в жизнь школы» и «доля родителей, включенных в деятельность общественных объединений родителей», связана именно с формой участия и привлечения родителей. Термин «вовлеченность» характеризует участие родителей в жизни школы, возможно без формального членства в общественной организации. Здесь участие родителей связано с их мотивами, просьбами классного руководителя или по просьбе ребенка. Не все активные помощники школы, из числа родителей, вероятно, изъявили желание входить в общественную организацию. Поэтому вопрос институализации родительского участия в жизни школы, вопрос актуальный, но требующий последовательных и планомерных действий в ближайшей перспективе.

Анализ доли граждан допризывного возраста (14 – 18 лет) от общего числа граждан допризывного возраста в образовательных организация района не представляется возможным, поскольку их количество напрямую зависит от количества обучающихся, количества классов комплектов на основном общем и среднем общем уровнях образования. Можно сказать, что в зависимости от перечисленных факторов в школах района от 22% обучающихся данной категории.

Количество образовательных организаций, реализующих программы патриотического воспитания составляет 17 из 26. Школы реализуют патриотическое воспитание в рамках модулей Рабочей программы воспитания, а также предлагают отдельные программы, акции, события, направленные на решение конкретных задач патриотического воспитания, в соответствии с уровнем образования и возрастно-психологическими особенностями детей.

Распределение данных по величине индекса «доля детей в возрасте 15- 17 лет, осуществляющих членство в каких-либо организациях (движениях)» - 30 %. Данная позиция связана с пятой позицией («доля обучающихся, включенных в деятельность детских и молодежных объединений и организаций, в том числе общероссийской общественно-государственной детско-юношеской организации «Российское движение школьников» и др.)) и, вероятно, были учтены обучающиеся, входящие в общероссийскую общественно-государственную детско-юношескую организацию «Российское движение школьников», популярность которой возрастает.

Распределение образовательных организаций по величине индекса «доля обучающихся в ОО, принявших участие в цикле Всероссийских онлайн-уроков в рамках проекта «Открытые уроки.РФ», участников конкурсов «Большая перемена», «Без срока давности». участников проекта «Орлята России» и др.» составило – 19%. Широкое вовлечение обучающихся в воспитательную деятельность на различных цифровых платформах позволило найти альтернативу очным воспитательным мероприятиям и, в условиях распространения инфекции Covid 19, решать задачи воспитательной работы.

1.3. Анализ показателя «Сформированность ценностных ориентаций личностного развития».



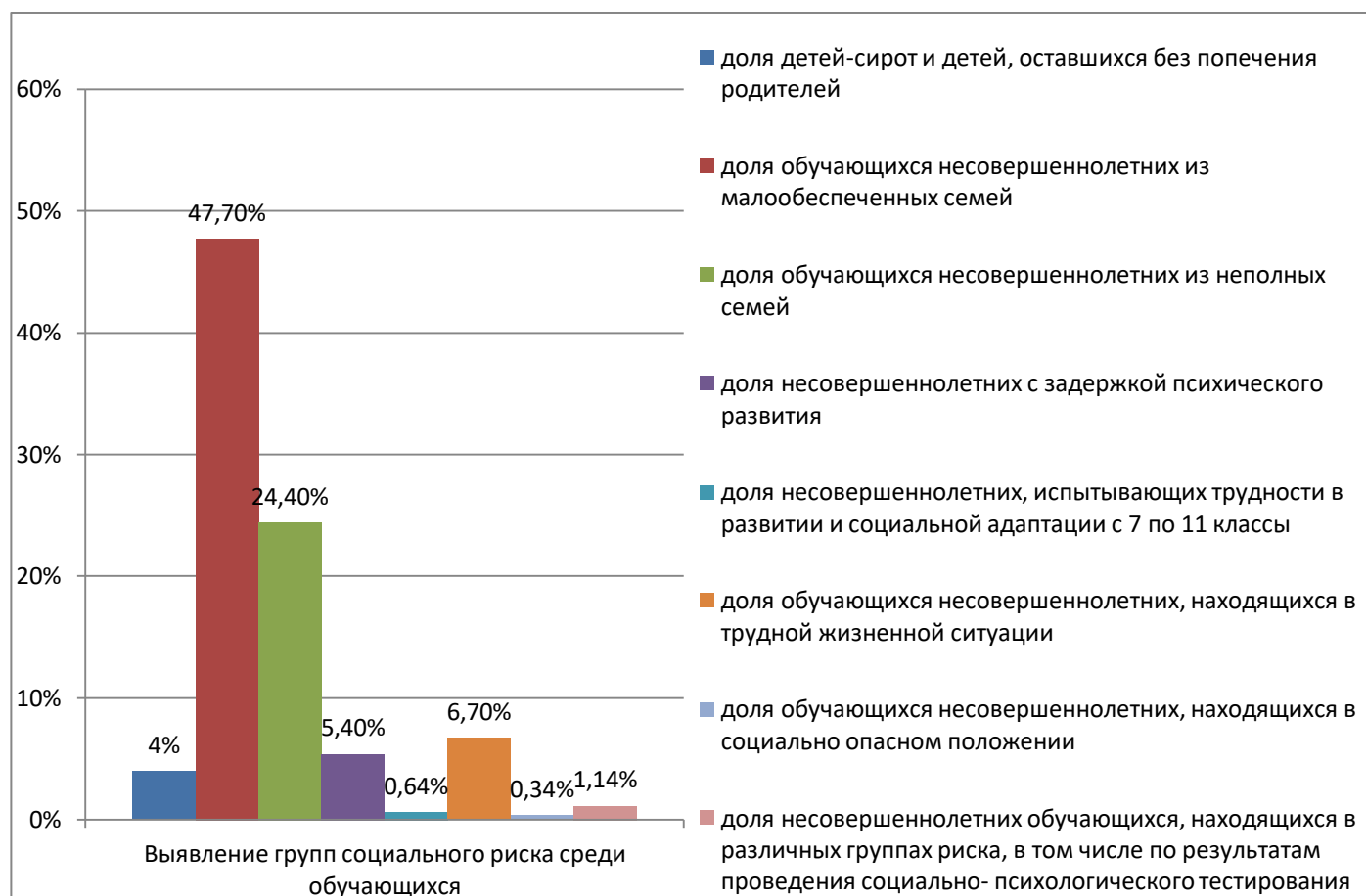
Исходя из данных, предоставленных образовательными учреждениями, в образовательных организациях проводятся мероприятия по формированию ценностных ориентаций личностного развития. Каждое из образовательных учреждений разрабатывают и реализуют рабочие программы воспитания, утверждённые на муниципальном уровне в соответствии с планами мероприятий муниципальных объединений, района.

Трудовая деятельность несовершеннолетних обучающихся является тем необходимым условием для получения социально значимого опыта, необходимого для формирования ценностных ориентаций личностного развития. Частные индексы показывают достаточно высокую долю детей, занятых детским трудом и долю обучающихся, принимающих участие в трудовых мероприятиях – 76% соответственно. Трудовые четверти, десанты, субботники, акции включаются в перечень общешкольных коллективных дел, позволяют формировать позитивное отношение ко всем компонентам труда, развивают умения и навыки работы в коллективе, взаимодействия с окружающими, распределения обязанностей. В целом, трудовое воспитание способствует развитию не только трудовых навыков, но и когнитивной, эмоциональной, мотивационной сфер личности.

Однако, в данном показателе нулевое значение показал индекс, связанный с участием детей в объединениях и научных обществах организаций дополнительного образования. Мы связываем данный результат с большими, по сравнению с другими видами воспитательной деятельности, затратами на организацию и необходимостью подготовленных, квалифицированных кадров.

Трек 2. Профилактика деструктивного поведения обучающихся

2.1. Анализ показателя «Выявление групп социального риска среди обучающихся».



Наиболее распространенной группой социального риска представляют несовершеннолетние из малообеспеченных семей – 47,70% обучающихся в среднем по району. На втором месте по распространенности являются несовершеннолетние из неполных

семей – 24,40%. По остальным показателям доля несовершеннолетних не превышает 7%. Так, доля несовершеннолетних, находящиеся в трудных жизненных ситуациях составляет 6,70%, доля детей-сирот и детей, оставшихся без попечения родителей в среднем по району, составляет 4%; доля несовершеннолетних обучающихся, находящихся в различных группах риска, в том числе по результатам проведения социально-психологического тестирования – 1,14% и т.д.

2.2. Анализ показателя «Учет обучающихся с деструктивными проявлениями»

Обобщенные результаты по Закаменскому району по показателю «Учет обучающихся с деструктивными проявлениями», предоставленные образовательными организациями, представлены в следующей таблице:

№	Позиция оценивания	Количество	Доля %
1	Количество несовершеннолетних, совершивших преступления	5	
2	Количество несовершеннолетних, совершивших административные правонарушения и иные антиобщественные действия	5	
3	Доля обучающихся, находящихся на учете в ПДН (на конец учебного года)		0,13%
4	Доля обучающихся, снятых с учета в текущем календарном году (% выбывших из них)		0,14%
5	Количество случаев деструктивного проявления в ОО/ обучающимися данной ОО, получивших резонанс в СМИ (за последние 5 лет)	0	
6	Количество правонарушений со стороны обучающихся, связанных с курением/употреблением алкоголя	1	
7	Количество случаев буллинга	0	
8	Количество самоубийств/попыток самоубийств	0	
9	Количество выявленных деструктивных аккаунтов обучающихся в социальных сетях	0	

Деструктивное поведение можно условно разделить на две основные категории:

- делинквентное поведение (противоправное);
- отклоняющееся поведение, не попадающее в категорию противоправного.

Делинквентное (противоправное) поведение личности воплощается в проступках (действиях или бездействии), наносящих вред, как отдельным гражданам, так и обществу в целом. Выделяют три типа делинквентного поведения:

- последовательно-криминогенный, когда преступные действия являются проявлением привычного поведения, у делинквента (правонарушителя) преобладают асоциальные взгляды, установки и ценности;

- ситуативно-криминогенный, когда преступления совершаются под влиянием внешних обстоятельств, от случая к случаю. Правонарушители с данным типом поведения ведомые, легко увлекающиеся, с неустойчивой системой ценностей;
- ситуативный, когда неблагоприятное стечение обстоятельств приводит к нарушению моральных норм, совершению административных проступков; такие нарушения единичны.

В свою очередь, отклоняющееся поведение, не попадающее в категорию противоправного, имеет следующий из разновидностей, как аддиктивное поведение (химические и нехимические зависимости).

Анализ данных по преступлениям, правонарушениям, самоубийствам и попыткам к самоубийству обучающихся образовательных организаций требует объективного индивидуального рассмотрения. В каждом случае причины такого поведения могут быть совершенно разные.

В целом необходимо профессионально проводить профилактические мероприятия на трех уровнях: первичной, вторичной и третичной профилактики, решать вопросы обеспечения образовательных организаций профессиональной психологической службой, повышение компетентности педагогов-психологов и социальных педагогов в области девиантологии.

2.3 Анализ показателя «Профилактика деструктивного поведения обучающихся».



Программы и планы мероприятий по противодействию деструктивным проявлениям в поведении обучающихся реализуют 69% образовательных организаций, принявших участие в

мониторинге. Эти данные коррелируются с данными о реализации Рабочих программ воспитания. Практически во всех школах предложен модуль «Профилактика», посвященный предупреждению отклоняющегося поведения детей и подростков, вовлечению их в просоциальную деятельность, переориентации интересов и увлечений, а также работе с неблагополучными семьями. Однако, данные по следующим позициям оценивания свидетельствуют о характере профилактической работы, тенденции к фронтальным формам и массовым мероприятиям. Доля обучающихся, охваченных индивидуальными профилактическими мероприятиями составляет 12%, что свидетельствует об их недостаточности. Инструментарий для выявления деструктивных проявлений, в поведении обучающихся имеется в наличии у 42% образовательных организаций. Для повышения индекса по данной позиции оценивания, на наш взгляд, требует наличия в штате школы такого специалиста как психолог, педагог-психолог, профессионально владеющего психологическим инструментарием для диагностики, коррекции, профилактики, сопровождения детей с отклоняющимся поведением.

3. Выводы и предложения

Таким образом, достижение планируемых результатов, представленных в Стратегии развития воспитания в Республике Бурятия на период до 2025, осуществляется согласно плана мероприятий.

Проведенный мониторинг системы организации воспитания обучающихся в Закаменском районе показал, что деятельность по достижению планируемого результата «повышение престижа семьи, отцовства и материнства, сохранение и укрепление традиционных семейных ценностей, а также создание атмосферы уважения к родителям и родительскому вкладу в воспитание детей» осуществляется на достаточно уровне. Мы связываем это с национальными традициями бурятского народа и использованием этнопедагогического компонента в реализации воспитательной деятельности образовательных организаций. Однако, в настоящее время происходят серьезные изменения института семьи, в связи с чем педагогическое сопровождение семейной социализации не может сводиться к использованию традиционных средств и методик. Важным направлением в работе образовательных организаций и органов управления образованием становится анализ передовых научных разработок и педагогических инноваций, создание условий для их успешного внедрения.

Меры и мероприятия

- консолидировать усилия воспитательных институтов на муниципальном и региональном уровнях;
- расширять участие детей в принятии решений, затрагивающих их права и интересы, через различные формы самоорганизации, самоуправления, общественно значимой деятельности;
- разработать комплекс мероприятий, направленный на воспитание у обучающихся чувства ответственности за состояние природных ресурсов Республики Бурятия, формирование умений и навыков разумного

природопользования, нетерпимого отношения к действиям, наносящим вред экологии территории проживания;

- развивать поисковую и краеведческую деятельность, детский познавательный туризм;
- расширять сотрудничество между государственными, общественными и частными организациями в сфере духовно-нравственного воспитания детей, в том числе традиционными религиозными общинами;
- разрабатывать и внедрять меры направленные на содействие профессиональному самоопределению обучающихся, приобщение детей к социально-значимой деятельности в различных профессиональных сферах;
- создавать условия для расширения участия семьи в воспитательной деятельности образовательных организаций;
- разработать план включения обучающихся, находящихся на профилактических учётах в социально-значимую деятельность, используя ресурс организаций дополнительного образования, детских и молодежных социально ориентированных объединений, социальных партнёров;
- внедрять медиации и восстановительных технологий в деятельность педагогов по урегулированию межличностных конфликтов в образовательной среде и профилактике правонарушений;
- создавать мобильные антикризисные бригады для работы в кризисных ситуациях, в том числе в случаях суицидального риска, суицидальных попыток и завершённых суицидов;
- организовывать профилактическую работу с обучающимися, попавшими в группу риска формирования зависимого поведения по результатам социально-психологического тестирования.

